

Följande riksintresstext ska gälla för Hejnum (I 17):

Motivering:

Dalgångsbygd med fornlämningsmiljöer och odlingslandskap. Bebyggelsens placering på gränsen mellan inägor och utmark illustrerar väl landskapets rumsliga struktur och området återspeglar tydligt odlingslandskapets utveckling på norra Gotland från järnålder till 1800-talet. Utifrån gotländska förhållanden ovanligt liten påverkan på bebyggelsemönstret sedan 1600-talet. *Dalgångsbygd, fornlämningsmiljö, odlingslandskap.*

Uttryck:

Ett 30-tal husgrunder, 17 gravfält och ett 50-tal ensamliggande gravanläggningar, stensträngssystem och sliprännor samt flera kända vikingatida boplatser. Bildstenar, bl.a. en på ursprunglig plats. Gården Riddare med en medeltida gårdspört. Medeltida kyrkor i Hejnum och Bäl. Bebyggelse från 1700- och 1800-talet med mangårdsbyggnader och flyglar som är avfärgade och putsade, branta takfall, tegeltak, inget gavelutsprång. Gårdarnas placering längs dalgångens sidor i Hejnum, med åker- och ängsmarker ner mot dalgångens mitt, bebyggelsen på gränsen mellan inägorna (åker och äng) och utmarken.

Följande avgränsning ska gälla för Hejnum (I 17):



Hejnum [I 17] (Hejnums och Bäls socknar)

Riksintressebeskrivning

Motivering:

Dalgångsbygd med fornlämningsmiljöer och odlingslandskap. Bebyggelsens placering på gränsen mellan inägor och utmark illustrerar väl landskapets rumsliga struktur och området återspeglar tydligt odlingslandskapets utveckling på norra Gotland från järnålder till 1800-talet. Utifrån gotländska förhållanden ovanligt liten påverkan på bebyggelsemönstret sedan 1600-talet. *Dalgångsbygd, fornlämningsmiljö, odlingslandskap.*

Uttryck:

Ett 30-tal husgrunder, 17 gravfält och ett 50-tal ensamliggande gravanläggningar, stensträngssystem och sliprännor samt flera kända vikingatida boplatser. Bildstenar, bl.a. en på ursprunglig plats. Gården Riddare med en medeltida gårdsport. Medeltida kyrkor i Hejnum och Bäl. Bebyggelse från 1700- och 1800-talet med mangårdsbyggnader och flyglar som är avfärgade och putsade, branta takfall, tegeltak, inget gavelutsprång. Gårdarnas placering längs dalgångens sidor i Hejnum, med åker- och ängsmarker ner mot dalgångens mitt, bebyggelsen på gränsen mellan inägorna (åker och äng) och utmarken.

Kunskapsunderlag

Naturmiljö och landskapsbild

Hejnums centrala del består av en dalgång i nord-sydlig riktning, till vilken odlingsbygden är koncentrerad. Den begränsas i öster och väster av omfattande skogs- och hällmarksområden med mycket höga naturvärden och i norr av Tingståde träsk. Mindre lövmarker och ängesrester finns i odlingsbygdens östra och norra delar. Bäl sockens centrala del med nordligaste Vallstena, består av ett svagt kuperat jordbrukslandskap med lövdungar och ängsmark i öster och öppna åkrar i väster.



Hejnumdalen sedd från sydöst. Bilden illustrerar den öppna, idag helt uppodlade, dalgång som löper i nordsydlig riktning genom Hejnum socken. På andra sidan dalgången skymtar bebyggelsen på västra sidan av dalgången.

Historisk landskapskaraktärisering

Området, sett i kartan från 1700, utgör ett mycket illustrativt exempel på landskapets arrondering under medeltid och framåt till våra dagar. Det täcker de centrala delarna av Hejnum och Bäl socknar. Genom området löper en dalgång som under äldre tid var delvis vattenfylld, men i huvudsak bestående av ängsmarker och våtmarker, som framgår av kartan från år 1700. På båda sidor om dalgången återfinns gårdarna. De bildar ett antal väl avgränsade bygder. I Bäl socken ligger gårdarna väl samlade runt kyrkan och bildar ett slutet och sammanhållet kulturlandskap. Bebyggelsen i Hejnum är uppdelad på två större bygder belägna på var sida av dalgången. På den västra sidan bildar gårdarna Rote, Mallgårds och Suderbys ett väl sammanhållet grannlag, troligen med ett gemensamt ursprung i förhistorisk tid. Norr om ligger gårdarna Riddare och Nygårds, vilka även de troligen går tillbaka på en gemensam gård under förhistorisk tid.

På östra sidan av dalgången, i direkt anslutning till kyrkan, finns gårdarna Lilla och Stora Kyrkebys och gården Hemsarve, som vid upprättandet av skattdokument ligger öde och brukas under prästgården.

Utöver dessa gårdsgrupper finns några ensamgårdar, belägna tämligen långt från socknens centrum. I norr finns gården Rings, med en välbevarad och undersökt järnåldersgård strax intill. Något längre söderöver ligger Bjärs gård med ett omfattande förhistoriskt gravfält intill. Längst i söder, väl avgränsat från gårdarna i övrigt i Hejnum, ligger Graute gård.

Revisionsboken 1653 visar att alla gårdarna i Hejnum är vid den här tiden skattegårdar, och betecknas som ett fullt hem

man (Rings, Graute, Lilla och Stora Kyrkebys, Suderbys, Mallgårds), utom fyra gårdar som är upptagna som ½ hemman (Bjärs, Hemsarve, Roter och Nygårds). Två gårdar, Riddare och Norrbys, är kronohemman. Båda är upptagna av öde, dvs att de en lägre tid legat öde innan de av staten överläts på någon brukare. Gården Riddare brukades av en Olof Persson, "hwilcken för 6 åhr sådan upton gården". Om gården Norrbys förtäljer Jordeboken att denna "Hafuer warit ödhe i 6 åhrs tijdh och ähre husen sampt giärdesgårdarne alldeles fördärfwadhe och nederrötte, nu omsijder 1654 uptagen af Hans Pedersson, hwilcken skall begynna skatta 1675". Den klart största gården i Hejnum är Riddare, med sina 18 marckeleij. och med åker till 16 tunnland är den att betrakta som över genomsnittet. Det kan då synas märkligt att gården har legat öde, men 1600-talet, och tiden innan dess var en ur många aspekter svår tid på Gotland, som innebar att många gårdar till och från låg öde, inte enbart de små gårdarna utan även större gårdar.

Hejnum kyrka ligger centralt i socknen, syns på långt håll och bildar tillsammans med Lilla och Stora Kyrkebys en intressant och sammanhållen miljö. Kyrkan är uppförd på 1200-talet. Den består av långhus, rakslutet kor, västtorn samt en sakristia på korets nordsida. I kor och långhus finns ornamentala kalkmålningar från omkring 1250, samt rester av 1400-talsmålningar av "Passionsmästaren".

Hejnum socken är märklig såtillvida att den inte kom att skiftas förrän på 1950-talet, som ett av de sista större laga skiftena på Gotland. Trots en viss utflyttning av parter i samband med skiftet är gårdarna ännu idag väl samlade kring sina ursprungliga platser och ger en mycket belysande bild av ett kontinuerligt nyttjat landskap.

Vänder vi oss mot Bäl socken, utgör riksintresset den centrala delen av socknen, med gårdarna Uppuse, Ösarve, Gute, Sudergårde, Stenstugu och Lillbäls. Gårdarna är väl samlade kring kyrkan, belägna i direkt anslutning till sina åker- och ängsmarker. Även här kan man notera att gårdarna är samlade i mindre grupper. I norr, intill ett stort förhistoriskt gravfält, grupperar sig gårdarna Uppuse, Ösarve och Gute. Norr om Uppuse, i ett välhävdad änge, kallat Aränget, och i intilliggande åkermark, finns flera järnåldersgårdar som av allt att döma utgör ursprunget för de historiska gårdarna.

I söder bildar Sudergårde och Stenstugu ett gemensamt gårdsområde med åker och äng. Även här finns det en järnåldersgård. I sydvästra delen av socknen ligger gården Lillbäls, med sin husgrund från den äldre järnåldern. Namnet antyder att det möjligen har funnits ett Storbäl, men några spår efter en sådan gård finns inte i dagsläget.

Man kan notera de mycket omfattande ängsmarker som hörde till gårdarna - ängsmark som till idag till stora delar har lagts om till åker.



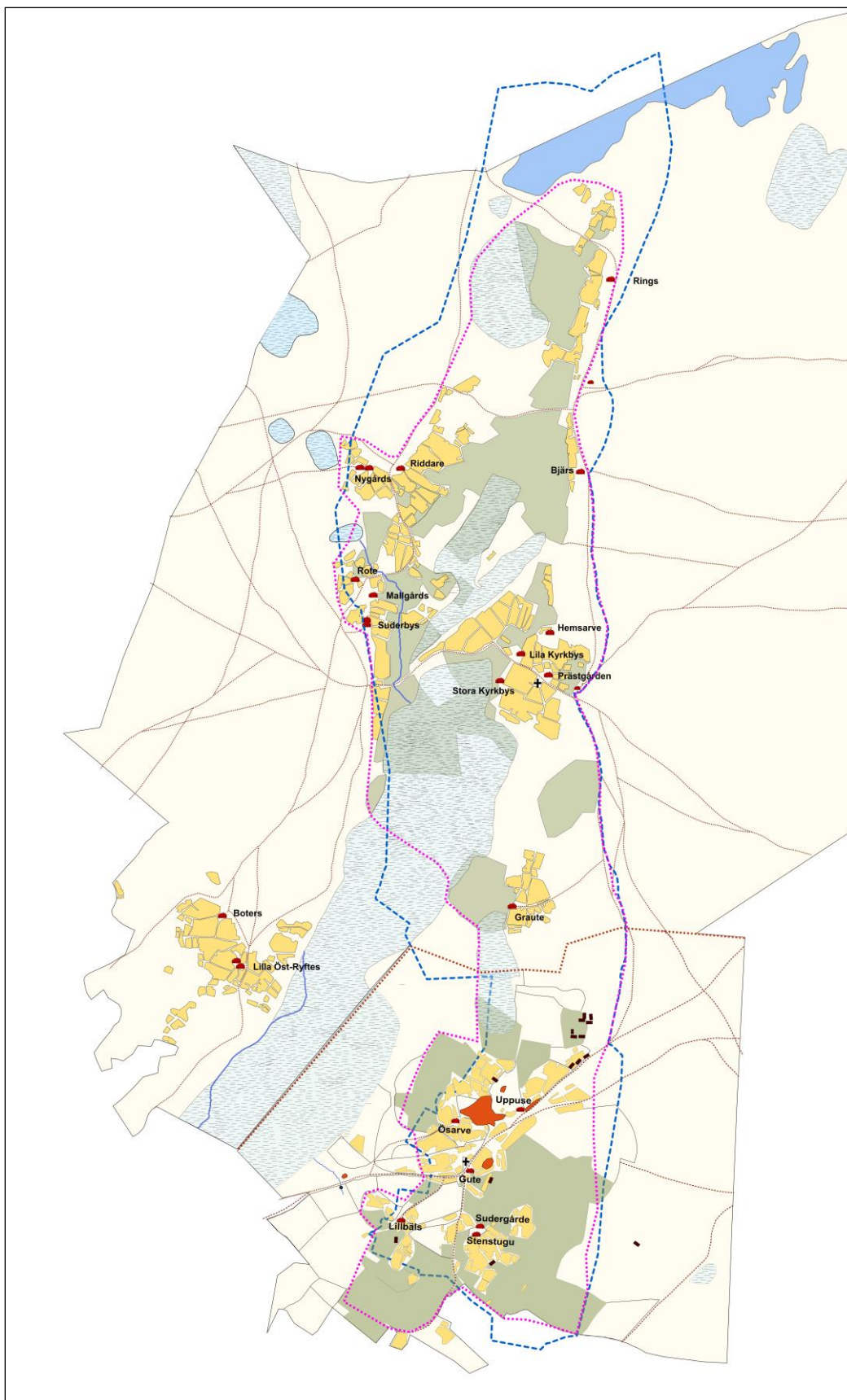
Kyrkebysgårdarna. Till vänster Stora Kyrkebys, och till höger en gårdspart under Lilla Kyrkebys. Byggnaderna är från andra hälften av 1700-talet. Båda är byggnadsminnen. Deras placering intill kyrkan, och deras namn, antyder att de sannolikt har något med kyrkans etablering att göra.

Revisionsboken 1653 visar att vid den här tiden var alla gårdarna i socknen skattegårdar, dvs ägdes av bönderna själva. De är alla skattade som 1 hemman, förutom Uppuse som räknas som ½ hemman och Auråkre (beläget vid Gahne gård) som står upptaget som ⅓ hemman. Det framgår av jordeboken att det tidigare har funnits flera gårdar i socknen. Så nämner man om gårdarna Gahne och Nystugu vilka ”hafwa för detta warit åthskillige hemman”. Som exempel kan nämnas att vid Gahne har funnits ett Lilla Gahne och som ovan konstaterades är det troligt att det även funnits ett Storbäl. Medeltidens ödeläggelse har säkerligen drabbat även Bäl, i likhet med övriga delar av Gotland, och det bör ha funnits fler gårdar än de som redovisas i Jordeboken 1653. Ersson nämner i sin sammanställning av ödegårdar om två ödegårdar i Bäl, Lilla Gahne och Nystugu, båda belägna i marker tillhörande Gahne gård¹.

Kyrkan i Bäl är uppförd på 1200-talet. Det nuvarande koret uppfördes under 1200-talets förra hälft invid en äldre stenkyrka, varav murpartier ingår i triumfbågsmuren. Under 1200-talets senare hälft uppfördes nuvarande långhus och torn. Kyrkogården har stigluckor i söder och öster. I nordost finns ett sockenmagasin.

Bäl socken är ett ovanligt bra exempel på oföränderligheten under laga skifte i det gotländska landskapet. Gårdarna, där de ligger på 1600-talet, finns än idag alla på samma ställe. Förekomsten av järnåldersgårdar intill de flesta av gårdarna visar på den långa kontinuiteten i landskapsutnyttjande

¹ Ersson-P-G. 1985. Förteckning över gotländska ödegårdar. Gotländskt Arkiv



Kulturlandskapet 1700, enligt skatteläggningsskarta. Åkermark är gult, äng grönt, röda ytor är gravfält och bruna små rektanglar är järnålderns husgrunder. Blå streckad linje 1987 års avgränsning av riksintresset, violett streckad linje visar det historiska landskapets avgränsning.

Dagens landskap och bebyggelsestruktur

Området innefattar odlingsbygden i Hejnum samt de centrala delarna av Bäl, från Tingstäde träsk i norr ner till odlingsbygden i Bäl. Odlingslandskapet är öppet och avgränsas i öster och väster av skogsklädda höjdsträckningar. De centrala odlingsbygderna är bördig jordbruksmark, där Hejnums lägst liggande delar tidigare varit myr. I östra Bäl finns ängsmarker, i västra delen av socknen flackt, öppet odlingslandskap mot Fole.

Vid Norrbys och Mallgårds finns spår av boplatser från stenålder och tidig bronsålder. öster om Riddare finns ett boplatsoområde från stenålder och norr om ligger bronsåldersrösen. Vid Kajsarve finns en labyrint. Järnåldern är synnerligen rikt företrädd. Främst längs med Hejnums östra väg, på kanten till Kallgateburg, finns flera separata delområden med välbevarade lämningar av ett mycket omfattande kulturlandskap med husgrunder, hägnadssystem, gravar och åkerytor. Här kan man tydligt se de förhistoriska gårdarnas läge i förhållande till dagens gårdar och följa kontinuiteten i utnyttjandet av marken. Den mest kända järnåldersgården är vid Rings, vilken grävdes ut i slutet av 1800-talet. En mängd fynd gjordes, mest av vardagliga redskap. Här finns ett flertal husgrunder, fägator, hägnader m m. Området är i dag betat och överblickbart. Vid Bjärs finns ett stort gravfält med tätt liggande gravar, som delvis undersökts och givit rika fynd. Det har använts under tiden Kr f - 1050 e Kr.



Den medeltida porten vid Riddare är ett bra belägg för att de gotländska gårdarna har legat på samma ställe sedan medeltiden och i många fall säkerligen också ner i vikingatid.

Aränget i nordligaste delen av Bäl hyser rika lämningar efter järnåldersgårdar med husgrunder, fägator och stora hägnadssystem. Även mellan Ösarve och Uppuse i väster ligger rester av järnåldersbebyggelse. Öster om Gute och Sudergårde finns ett boplatsoområde likaledes från järnåldern med husgrunder, vägar, fägator, hägnader och bryor (vattenhål).

Bildstenar från 700-800-talen, på ursprunglig plats, finns vid Riddare och Nygårds. Sydost om Mallgårds och nordväst om Kyrkebys ligger troliga rester efter medeltida bebyggelse. Gården Hemsarve nordost om Kyrkebys övergavs vid medeltidens slut och lämningar finns kvar efter hus, hägnader och odlingar.

Sammantaget hyser området ett mycket omfattande och väl framträdande förhistoriskt landskap, som väl belyser den tidsmässiga djupdimension som speglas i riksintresseområdet.

Hejnum har bevarat ett omfattande byggnadsbestånd från 1700-, 1800- och 1900-talen av stort kulturhistoriskt värde. Mest kända är Kyrkebysgårdarna, fördelade på tre gårdar; Stora och Lilla Kyrkebys samt Graute. Huvudbyggnaden på Stora Kyrkebys är en smal och hög byggnad i två våningar av sten med rosa spritputsad fasad. Huset är byggt i två omgångar, där man daterat övervåningen till 1770. Två flyglar flankerar huvudbyggnaden. Även dessa är daterade till 1770. Den östra flygeln innehåller två drängkammare med farstu och vind. Den västra flygeln innehåller smedja och brygghus med både bakugn och kölna. Byggnaden är skyddad som byggnadsminne.

På Lilla Kyrkebys finns två parter som vardera har en enkelstuga i två våningar med dubbla flyglar. Den ena gården, Lilla Kyrkebys 2:3, är skyddad som byggnadsminne. Mangårdsbyggnadens bottenvåning byggdes under 1700-talet för att sedan byggas på med övervåning under 1800-talet. De hör till öns äldre tvåvånings enkelstugor.

Graute har en ovanligt stor manbyggnad i två våningar byggd i en etapp år 1860. Här kan även nämnas den höga parstugan på Suderbys som är en tvåvåningsbyggnad från 1700-talet, vars vita gavel är synlig över en stor del av bygden. Söder om gården står en välhållen väderkvarn av stenhättetyp.

Riddaregrannlaget består av tre gårdar; Nygårds, Norrbys och Riddare, med byggnader från skilda perioder. Nygårds har en parstuga med brutet tak från 1800-talets början med dubbla flyglar. Norrbys hyser en påbyggd 1700-talsparstuga med brygghusflygel och Riddare en bred parstuga från 1780-talet, där dock den medeltida gårdsporten i första hand tilldrar sig intresset.

Bjärs består av två parter med envåningsparstugor från 1800-talet. Norra parten har en inpanelad brygghusflygel, uppförd i bulsteknik, där fd drängkammaren bredvid det välbevarade brygghuset hyser en fullständig skomakarverkstad från 1800- och 1900-talen. Till gården hör Gotlands primitivaste tröskhus med bevarad tröskvandring och trösk i ladan.



Gute gård, till vänster, är en av socknens största gårdar på 1600-talet. Byggnaden är från 1700-talet, påbyggd 1821. Till höger Bäls välbevarade sockenstuga och i bakgrunden Bäls kyrka

Bäl har en rik stenbyggartradition från främst 1800-talets första hälft, med enstaka äldre och en del yngre inslag. Några rester från den äldre bulhustiden finns också kvar. Ett karaktäristiskt inslag är manbyggnader med branta brutna tak.

Bebyggelsen vid Bäl kyrka domineras av Gute stora mangårdsbyggnad. Nedervåningen stammar från 1700-talet och den höga övervåningen från 1821. Det branta tegeltaket med sin karaktäristiska brytning har varit stilbildande i socknen. Till gården hör bl a ett magasin av sten i två våningar med arbetarbostäder i nedervåningen samt en stor ladugård från 1900-talets början. Södra parten har en manbyggnad från 1800-talets senare del med stenfot och flerdelad plan. Till huset hör ett köksframbygge samt en flygel som kan gå tillbaka till 1700-talet. Ladugården är samtida med manbyggnaden.

Intill kyrkan står den lilla sockenstugan från 1700-talet. Det är en så kallad ofullständig parstuga och innehåller sockenstuga i öster, farstu, skorstensstock och vindstrappa centralt i byggnaden samt ett mindre utrymme med fattigstugefunktion i väster. Byggnaden är skyddad som byggnadsminne.

Vid Lillbäls finns två parstugor. Den ena med brant tegeltak är från 1700-talet och den andra från 1800-talet. Båda har flyglar från det senare århundradets slut. Till norra parten hör en äldre mangårdsbyggnad, som är ett 1700-tals inpanelat bulhus.

Även Sudergårde består av två parter. Den norra har en stor manbyggnad på stenfot med flerdelad plan från ca 1870. En stor flygel är byggd i etapper på 1800-talet. Bland ekonomibyggnaderna märks ett tvåvånings magasin i sten från 1700-talet. Södra parten av Sudergårde hyser socknens mest välbevarade gårdsmiljö som även är skyddad som byggnadsminne. Mangårdsbyggnaden är en parstuga på stenfot från 1839 med karaktäristiskt brutet tak och pulpetfrontespis. Huset har tidstypisk apelsinfärgad spritputs med vita slätputsade omfattningar och gröna snickerier. En vacker snickarglädjeveranda har adderats under 1900-talets början. Den tätt stående brygghusflygeln är från 1700-talets slut, liksom en mindre före detta smedja intill. Ladugården är en god representant för byggnadstypen från 1900-talets början.



Järnåldersgårdarna vid Rings i Hejnum

Stenstugu alldeles bredvid har en parstuga från 1795, senare försedd med brutet tak. Brygghusflygeln är jämnårig, medan ett inpanelat bulhus är äldre. Ladugården i sten stammar från 1880-talet.

Historiska skikt

Förhistorisk landskapsmiljö: Centralt inom Bäl socken, i anslutning till gårdarna finns ett i många stycken välbevarat förhistoriskt landskap, framför allt i form av husgrunder och hägnader från den äldre järnåldern. Till detta knyts även ett par gravfält, framför allt ett stort gravfält intill Ösarve och Uppuse. Även i Hejnum är det förhistoriska landskapet väl framträdande, inte minst vid Bjärs och Rings i norra delen av socknen. I de lägre liggande delarna återfinns flera järnåldersgårdar, där gravfälten och enstaka gravar kantar dalgångens sidor och ut över hållmarkerna längs vägarna, framför allt öster ut.

Historisk landskapsmiljö: Gårdarnas placering längs dalgångens sidor i Hejnum, med åker- och ängsmarker ner mot dalgångens mitt, illustrerar på ett utmärkt sätt landskapets rumsliga struktur under äldre tid, med bebyggelsen på gränsen mellan inägorna (åker och äng) och utmarken. Skiftena som genomförts har i förhållandevis ringa grad förändrat bebyggelsemönstret från 1600-talet, vilket ger landskapet en djupdimension i tid som saknas inom andra delar av Gotland.

Riktlinjer för att tillgodose riksintresset

- Eventuell ny bebyggelse ska behandlas restriktivt och i förekommande fall väl anpassas till miljön vad gäller volym, skala och placering.
- Eventuell ny bebyggelse bör inte tillåtas annat än som komplettering till befintlig bebyggelse.
- Bebyggelsen bör underhållas med traditionella metoder och material för att bibehålla byggnadernas kulturhistoriska värden och för att upprätthålla landskapsbilden.
- Fortsatt brukande av jordbruksmarken är väsentligt för att bevara och främja riksintressets värden.
- Fornlämningar bör vårdas och hållas tillgängliga.

Även vid bygglövsbefriade åtgärder eller åtgärder som inte prövas mot bestämmelserna om riksintresset bör stor hänsyn tas till riksintressets värden avseende lokalisering och utformning.

Administrativa uppgifter

Namn och identitet: Hejnum [I 17]

Socken: Hejnum och Bäl

Kommun: Gotland

Län: Gotlands län

Källor och lästips

1. Fornminnesregistret (www.fmis.raa.se)
2. Lantmäteriverkets historiska kartor (www.lantmateriet.se)
3. Sveriges Kyrkor (<http://samla.raa.se/xmlui/handle/raa/7>)
4. Kulturminnesvårdsprogrammet (<http://gotland.se/KMPGotland>)
5. Riksintressebeskrivningarna från 1987 (Länsstyrelsen i Gotlands län).
6. Arkeologiska rapporter, artiklar (<http://samla.raa.se/xmlui/>). Sök på socken.
7. Moberg, I. 1938. Gotland um das Jahr 1700.
8. Carlsson, D. 1979. Det gotländska kulturlandskapet under järnåldern.
9. Östergren, M. 1989. Mellan stengrund och stenhus.

Hejnum [I 17] (Hejnums och Bäls socknar)

Motivering:

Dalgångsbygd med öppet *odlingslandskap* med rika och varierade *fornlämningsmiljöer* från järnålder i anlutning till välbevarad gårdsbebyggelse. (*Gårdsmiljö*).

Uttryck för riksintresset:

Ett 30-tal husgrunder, 17 gravfält och ett 50-tal ensamliggande gravanläggningar, stensträngssystem och sliprännor samt flera kända vikingatida boplatser. Bildstenar, bl.a. en på ursprunglig plats. Gården Riddare med en medeltida gårdsport. Medeltida kyrkor i I län 1997-08-18 11

Hejnum och Bäl. Välbevarad bebyggelse med nordgutnisk karaktär från 1700- och 1800-talet. Kalkugnar och sojden (tjärdalar).



Marita Jonsson
 Louise Berry
 Stefan Haase

FÖRSLAG
 Registerblad
 1987-02-18

Sid 1
 K

OMRÅDE AV RIKSINTRESSE FÖR KULTURMINNESVÄRDEN I GOTLANDS LÄN
 Nr I 13.1 HEJNUM- OCH BÄLBYGDERNA GOTLANDS KOMMUN

Karta: 7J SV/NV och 6J NV/6J NO

Mittpunkt: 69 99

Areal: < 100 ha

Kulturgeografisk region: 4 Gotland

Naturgeografisk region: 14 c Gotland

Specifikation av naturförutsättningar

Hejnums centrala del består av en dalgång i nord-sydlig riktning, till vilken odlingsbygden är koncentrerad. Den begränsas i öster och väster av omfattande skogs- och hällmarskområden med mycket höga naturvärden och i norr av Tingstäde träsk. Mindre lövmarker och ängesrester finns i odlingsbyggdens östra och norra delar. Bäl sockens centrala del med nordligaste Vallstena består av ett svagt kuperat jordbrukslandskap med lövdungar och ängesmark i öster och öppna åkrar i väster.

Motiv som i första hand styr urvalet

Vetenskapliga och pedagogiska värden hos en odlingsbygd som kontinuerligt brukats sedan åtminstone bronsåldern.

Innehåll

Kulturhistoriskt värdefull bebyggelse från 1700-, 1800- och 1900-talen i ett rikt jordbrukslandskap, som är öppet och lätt överblickbart. Området hyser värdefulla lämningar efter järnålder och medeltida bebyggelse samt förhistoriska gravanläggningar.

Förutsättningar för att kulturvärdena skall bibehållas

Nybyggnation bör behandlas restriktivt och i förekommande fall underordnas och anpassas till befintlig bebyggelse, även vad gäller lantbrukets behov. Fortsatt traditionellt åkerbruk och bete.

Säkerställandeläge

*Enligt Gotlands kommuns markdispositionsplan (1976) har området värdefull jordbruksmark, där nybebyggelse, jordtäcker och avverkningar skall undvikas eller ske i former förenliga med jordbrukets intressen. Den centrala delen i Hejnum ses som värdefullt kulturhistoriskt område med värdefull landskapsbild, där nybebyggelse skall behandlas restriktivt och utformas i anslutning till lokal byggnadstradition.

*I "Värdefull natur på Gotland" (1984) har den nordligaste delen av området mellan Tingstäde träsk och Bjärs mycket högt naturvärde, klass II medan området söder därom fram till i linje med Hejnum kyrka har högsta naturvärde, klass I.

*Stora Kyrkebys 1:21 i Hejnum är byggnadsminne (1985-12-16).

*Fornlämningar inom området skyddas av fornminneslagen.

*Stranden vid Tingstäde träsk har 100 meter strandskydd enligt 15 § NVL.

Området berör område av riksintresse för naturvärden nr I 13.1 Tingstädeåsen, Tingstäde träsk, Filehajdar, Hejnum hällar, Kallgate och Kallgateburg.

Områdets huvuddrag

Området innefattar odlingsbygden i Hejnum samt de centrala delarna av Bäl med nordligaste Vallstena, dvs dalgången som går i nord-sydlig riktning från Tingstäde träsk i norr ner t o m Bäls odlingsbygd.

Odlingslandskapet är öppet och avgränsas i öster och väster av, för gotländska förhållanden, betydande skogsklädda höjdsträckningar. De centrala odlingsbygderna är bördig jordbruksmark, där Hejnums lägst liggande delar tidigare varit myr. I östra Bäl finns ängesmarker, i västra delen av socknen flackt, öppet odlingslandskap mot Fole.

Vid Norrbys och Mallgårds finns spår av boplatser från stenålder och tidig bronsålder. Öster om Riddare finns ett boplatsoområde från stenålder och norr om ligger bronsåldersrösen. Vid Kajsarve finns en labyrint. Järnåldern är synnerligen rikt företrädd. Främst längs med Hejnums östra väg finns flera separata delområden med välbevarade lämningar av ett mycket omfattande kulturlandskap med husgrunder, hägnadssystem, gravar och åkerytor. Här kan man tydligt se de förhistoriska gårdarnas läge i förhållande till dagens gårdar och följa kontinuiteten i utnyttjandet av marken. Den mest kända järnåldersgården är Rings, vilken grävdes ut i slutet av 1800-talet. En mängd fynd gjordes, mest av vardagliga redskap. Här finns ett flertal husgrunder, fägator, hägnader m m. Området är i dag betat och överblickbart. Vid Bjärs finns ett stort gravfält med tätt liggande gravar, som delvis undersökts och givit rika fynd. Det har använts under tiden Kr f - 1050 e Kr.

Öster om Graute i socknens sydligaste del finns omfattande lämningar från järnåldern i form av husgrunder och hägnadssystem.

Aränge i nordligaste Bäl hyser rika lämningar efter järnåldersgårdar med husgrunder, fägator och stora hägnadssystem. Mellan Ösarve och Uppuse i väster ligger rester av järnåldersbebyggelse samt ett gravfält. I ängsmarken öster om Gute och Sudargarde finns ett boplatsoområde likaledes från järnåldern med husgrunder, vägar, fägator, hägnader och bryor.

Bildstenar från 700-800-talen, på ursprunglig plats, finns vid Riddare och Nygårds. Sydost om Mallgårds och nordväst om Kyrkebys ligger troliga rester efter medeltida bebyggelse. Gården Hemsarve nordost om Kyrkebys övergavs vid medeltidens slut och lämningar finns kvar efter hus, hägnader och odlingar.

Hejnum har bevarat ett omfattande byggnadsbestånd från 1700-, 1800- och 1900-talen av stort kulturhistoriskt värde. Mest kända är Kyrkebysgårdarna, fördelade på tre parter Stora och tre parter Lilla Kyrkebys. Stora Kyrkebys 1:21 närmast söder om vägen är byggnadsminne. Manbyggnadens övervåning tillkom sannolikt år 1770, nedervåningen är äldre. De två flyglarna är troligen samtida med övervåningen liksom den stora vinkelbyggda ladugården med ålderdomliga smala ljusöppningar här och var i väggarna.

På Lilla Kyrkebys finns två parter som vardera har en 2-våningsenkelstuga med dubbla flyglar. Manbyggnadernas nedervåningar är från 1700-talet, övervåningarna från ca år 1800.

Graute har en ovanligt stor 2-vånings manbyggnad, möjligen byggd i en farning år 1860. I backslutningen vid Suderbys finns en hög tvåvåningsparstuga från 1700-talet, vars vita gavel är synlig över en stor del av bygden. Söder om gården står en välhållen väderkvarn av stenhättetyp.

Riddaregrannlaget består av tre gårdar med byggnader från skilda perioder. Nygårds har en parstuga med brutet tak från 1800-talets början med dubbla flyglar. Norrbys hyser en påbyggd 1700-talsparstuga med brygghusflygel och Riddare en bred parstuga från 1780-talet, där dock den medeltida gårdsporten i första hand tilldrar sig intresset.

Bjärs består av två parter med envåningsparstugor från 1800-talet. Norra parten har en inpanelad brygghusflygel, uppförd i bulleteknik, där f d dräng-

kammaren bredvid det välbevarade brygghuset hyser en fullständig skomakarverkstad från 1800- och 1900-talen. Till gården hör Gotlands primitivaste tröskhus med bevarad vandring och trösk i ladan.

Bäl har en rik stenbyggartradition från främst 1800-talets första hälft, med enstaka äldre och en del yngre inslag. Några rester från den äldre bulhustiden finns också kvar. Ett karaktäristiskt inslag är manbyggnader med branta brutna tak.

Bebyggelsen vid Bäl kyrka domineras av Gute stora manbyggning. Nedervåningen stammar från 1700-talet och den höga övervåningen från 1821. Det branta tegeltaket med sin karaktäristiska brytning har varit stilbildande i socknen. Till gården hör bl a ett magasin av sten i två våningar med arbetarbostäder i nedervåningen samt en stor ladugård från 1900-talets början.

Södra parten har en manbyggnad från 1800-talets senare del med stenfot och flerdelat plan. Till huset hör ett köksframbygge samt en flygel som kan gå tillbaka till 1700-talet. Ladugården är samtida med manbyggnaden.

Intill kyrkan står den lilla sockenstugan från 1700-talet, en enkelstuga i sten med faltak.

Vid Lillbäls finns 2 parstugor; den ena med brant tegeltak är från 1700-talet, den andra från 1800-talet. Båda har flyglar från det senare århundradets slut. Till norra parten hör en äldre manbyggning, som är ett 1700-tals inpanelat bulhus.

Ösarve i väster hyser 2 parter med manbyggnader på hög stenfot från 1800-talets senare del. Flyglar och ladugården är ungefär samtida.

Även Sudargarde består av 2 parter. Den norra har en stor manbyggnad på stenfot med flerdelat plan från ca 1870. En stor flygel är byggd i etapper på 1800-talet. Bland ekonomibygnaderna märks ett tvåvånings magasin i sten från 1700-talet.

Södra parten av Sudargarde hyser socknens mest välbevarade gårdsmiljö. Manbyggningen är en parstuga på stenfot från 1839 med karaktäristiskt brutet tak och pulpetfrontespis. Huset har tidstypisk apelsinfärgad spritputs med vita "fönsterfoder" av slätputs, turkosa snickerier och blåsta originalrutor. Till köket hör en slasksten. En vacker snickarglädjeveranda tillhör detta sekels början. Den tätt stående brygghusflygeln är från 1700-talets slut, liksom en mindre parstuga intill med okänd ursprungsfunktion. Ladugården tillhör 1900-talets början och det förnyade spjälstaketet från samma stilideal.

Stenstugu alldeles bredvid har en parstuga från 1795, senare försedd med brutet tak. Brygghusflygeln är jämnårig, medan ett inpanelat bulhus är äldre. Ladugården i sten stammar från 1880-talet.

Norrgarde i Vallstena består av 3 parter med manbyggnader i sten. Den västra är en parstuga på stenfot från 1860 med något yngre ekonomibygnader. Som en flygel står den äldre manbyggningen, ett inpanelat 1700-tals bulhus. Norra partens manbyggnad och flygel stammar från 1800-talets mitt. Södra parten har

en stor parstuga på stenfot med brutet tegeltak och pulpetfrontespis från 1800-talets första hälft. Den stora flygeln och ekonomibyggnaderna är från århundradets slut. På tomten stor Gotlands största och äldsta päronträd.

Sammanfattande värdetext

Ett öppet och lätt överblickbart jordbrukslandskap som kontinuerligt brukats troligen ända från stenåldern. Lämningar finns från alla tidsåldrar, där särskilt järnåldern är rikt företrädd med bl a den kända gården Rings. Gotlands ståtligaste medeltida gårdsportal finns vid Riddare. Områdets stora bestånd av kulturhistoriskt värdefull bebyggelse från 1700- och 1800-talen ger rika möjligheter till studier av gotländsk byggnadstradition. Mest kända är Kyrkebysgårdarna i Hejnum med flera välbevarade 1700-talsbyggnader, där Stora Kyrkebys 1:21 är förklarad som byggnadsminne. Södra parten av Sudargarde i Bäl har en ovanligt välbevarad gårdsmiljö med byggnader från 3 århundraden.

Källor

Gotlands kommun	1976	Markdispositionsplan
Länsstyrelsen	1982	Kulturminnesvårdsprogram för Gotland
Länsstyrelsen	1984	Värdefull natur på Gotland